

28-30.10.2024
Bélgica - Valparaíso, Chile

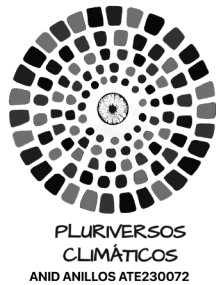


ON EXTRACTIVISM: ENTAGLEMENTS FROM THE GLOBAL NORTH AND SOUTH

School of Post-Graduate Studies

School of Post-Graduate Studies 2024

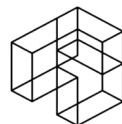
Organized by:



Supported by:



Guest participant:



This International post-graduate research school proposes a space for dialogue and exploratory practice between academics, researchers and graduate students, thus focused on sharing emerging approaches and methods in interdisciplinary research, with an emphasis on analyzing territories and communities affected by material and cultural extractivism and post-extractivism. This international exchange particularly invites architects, urbanists, designers, and scholars from the social sciences, arts and humanities to broaden the interdisciplinary discourse on extractivism and its links to urbanization in Chile, Brazil, and Belgium. The seminars and workshops offered will critically examine the concept of extractivism from diverse perspectives, addressing the complex interactions that occur across multiple scales and species, encompassing both human and more-than-human communities.

This event is part of a series of seminars framed within the international collaboration project between Belgium and Chile entitled "Crafting Methods in Design Research", supported by the Fédération Wallonie Bruxelles and AGCID Chile, and the Interdisciplinary Research Project "Artifact of Entanglement: In the Web of Extractive Urbanization" (DI CENTENNIAL PUCV 2024).

Esta escuela internacional de postgrado se propone como un espacio de encuentro entre académicos, investigadores y estudiantes de postgrado, orientado a la discusión de diversos enfoques y métodos emergentes en la interdisciplinariedad, con énfasis en el análisis de territorios y comunidades que enfrentan procesos de extractivismo y el post-extractivismo material y cultural. En particular, esta escuela convoca a urbanistas, diseñadores, especialistas en ciencias sociales, artes y humanidades, con el objetivo de ampliar el debate interdisciplinario en torno al concepto de extractivismo y sus vínculos con la urbanización en Chile, Brasil y Bélgica. Los seminarios y talleres que forman parte de esta escuela de posgrado examinarán el concepto de extractivismo desde distintas perspectivas, con el fin de problematizar las complejas interacciones que se dan entre múltiples escalas y especies, abarcando tanto a las comunidades humanas como a las más que humanas.

Este evento es parte de una serie de seminarios enmarcados en el proyecto de colaboración internacional entre Bélgica y Chile titulado «Crafting Methods in Design Research», apoyado por la Fédération Wallonie Bruxelles y AGCID Chile, y el Proyecto de Investigación Interdisciplinario "Artifact of Entanglement: In the Web of Extractive Urbanization" (DI CENTENNIAL PUCV 2024).



Ventanas

Quintero

Open City

Concón

Reñaca

Viña del Mar

Parque Kankan

Ead/ PUCV

Valparaíso



PROGRAM

Monday 28.10.24

SEMINAR

09:00_ Opening

09:10_ Introduction | Álvaro Mercado, Geoffrey Grulois

Session #1: *Material Extractivism*

09:30_ Geoffrey Grulois & Marine Declève | Towards a socio-environmental history of extractivism in Charleroi region

09:55_ Álvaro Mercado & Mía Carrère | Greening Extractivism: Water, Desalination, Mining and the New Cycle of Extractive Urbanization in Norte Chico

10:20_ María Paz Sánchez & Enrique Rivadeneira | The Socio-Territorial Vulnerability of the Campiche Wetland as a Resilient Ecosystem in the Sacrifice Zone of Ventanas- Puchuncaví

10:45_ José Tapia | The Wounded Landscapes of El Mauro: Immersive/Sensory Reading of the Rural Transformations that Arise from Mining Extractivism in the Pupío Valley

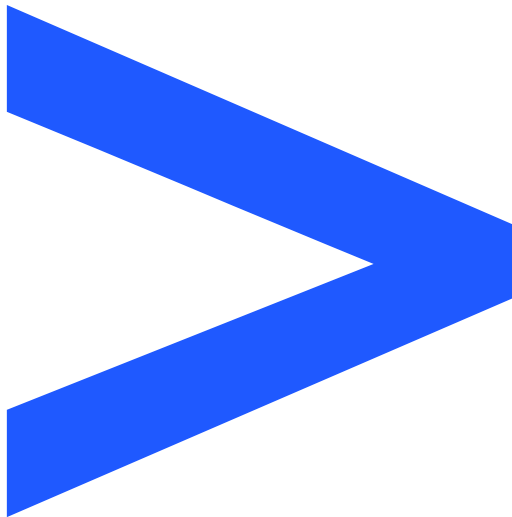
11:10_ **Coffee Break**

11:40_ **Opentable** for discussion

13:00_ **Break**

WORKSHOP

15:00_ | **Workshop #1** | Mapping Extractivism through its Objects and their Worlds | by Giulietta Laki & Ananda Kohlbrenne



Tuesday 29.10.24

SEMINAR

Session #2: *Beyond Extractivism*

09:30_ Claire Pelgrims | Extractivism for the Mobilities: Geography of Second-hand Vehicle Exports and Imports of Rare Metals linked to the Motor Shift in Europe. A Look Back at Some Socio Technical Sciences Educational Activities

09:55_ Emanuela Di Felice | Affective Urbanism

10:20_ Juan Carlos Jéldes | Tracing the Memory of Water: Designing Cultural Devices for Memory Creation / Petorca 2021

10:45_ Giulietta Laki | Epistemology in the Flesh: Post-extractivist Research in the Making

11:10_ Coffee Break

11:40_ Opentable for discussion

13:00_ Break

WORKSHOP

15:00_ | Workshop #2 | Pluriversal Mapping | by Leonardo Aravena, Javiera Pavéz & Pablo Mansilla

Wednesday 30.10.24

SEMINAR

Session #3: *Urban Extractivism*

09:30_ Fernando Espósito | Urban Extractivism and Socio-Spatial Residuality in Rio de Janeiro

09:55_ Carla Saavedra | Becoming an Extractive Landscape: A Spatial Study to Represent the Urban Transformations in Caimanes

10:20_ Geoffrey Grulois | Urban Extractivism and Social Infrastructures in the North of Brussels

10:45_ Pablo Mansilla | Environmental Affectivity and Pluriversal Futures Amidst the New Extractivist Cycle of the Energy Transition in Aconcagua

11:10_ Coffee Break

11:40_ Opentable for discussion

13:00_ Closure

An aerial photograph of a massive construction project, likely a dam or reservoir. The scene is dominated by a large, irregularly shaped body of water in the lower-left quadrant, which has a distinct greenish-blue hue. Surrounding the water are extensive areas of earthmoving, with numerous tracks and ridges of grey soil and sand crisscrossing the landscape. In the upper-left, there are some structures and what appears to be a road or railway line. The overall terrain is rugged and shows significant signs of large-scale earthwork.

SEMINAR

The **seminar** focuses on examining the relationship between extractivism and design from a broad perspective. It explores both the material and immaterial influences of extractivism on practices within urban planning, architecture, geography, industrial design, community psychology, anthropology and urban literature, emphasizing their connections with human and non-human communities. Additionally, it addresses literary narratives that reflect the cultural multi-scalarity of these territories. The seminar sessions are structured into three thematic panels, each of which expands upon and interlinks questions surrounding extractivism and post-extractivism. These sessions engage with critical and exploratory approaches to research practices, tools, and methods from an interdisciplinary perspective. The *opentable* hosts the collective debate between speakers and attendees on the topics raised in the sessions.

Session #1 | On Material Extractivism : Contexts and Future Pathways

Moderator: **Javiera Pavéz**

This session examines the relationship between urbanization and the historical and ongoing processes of material extractivism in various territories across the Global North and South, with the aim of sharing diverse disciplinary approaches used to investigate these zones of conflict. The session seeks to explore and discuss critical practices for understanding and envisioning potential futures in response to environmental challenges and the inequalities intensified by extractive urbanization. The discussion will center on material extractivism linked to natural resource extraction, with case studies from Chile and the Belgium, focusing on mining, fishing, and other sectors.

Session #2 | Beyond Extractivism: Acting with communities and territories

Moderator: Michèle Wilkomirsky & Maxwell Woods

This session aims to explore innovative approaches to interdisciplinary design research, with a focus on fieldwork methods and pedagogies that engage vulnerable communities and territories confronting environmental challenges and inequalities. It seeks to critically examine the boundaries of academic extractivism, particularly in the context of researchers working with both human and more-than-human communities.

Session #3 | Urban extractivism: Displacement and demolition

Moderator: Adriana Marín

In many contemporary cities around the world, communities are facing displacement and destruction in order to give space for real estate development and the urbanization of capital. Extractivism is not related to extraction of natural resources but to building demolition and territorial transformation involving displacement of vulnerable communities.

This session will explore these new forms of urban extractivism by reflecting on contemporary case-studies in Valparaíso, Brussels and Rio. The presentations will document how this urban extractivism proceeds, what are its socio-spatial specificities and how vulnerable communities are acting against it.

El seminario se centra en examinar la relación entre el extractivismo y el diseño desde una perspectiva amplia. Explora tanto las influencias materiales como inmateriales del extractivismo en prácticas dentro de la planificación urbana, la arquitectura, la geografía, el diseño industrial, la psicología comunitaria, la antropología y la literatura urbana, enfatizando sus conexiones con comunidades humanas y no humanas. Además, aborda narrativas literarias que reflejan la multiescalaridad cultural de estos territorios. Las sesiones del seminario están estructuradas en tres sesiones temáticas, cada una de las cuales amplía e interrelaciona cuestiones en torno al extractivismo y el post-extractivismo. Estas sesiones abordan enfoques críticos y exploratorios sobre prácticas de investigación, herramientas y métodos desde una perspectiva interdisciplinaria. La *mesa abierta* acoge el debate colectivo entre ponentes y asistentes sobre los temas planteados en las sesiones.

Sesión #1 | Extractivismo Material: Contextos y futuros posibles

Este panel aborda las relaciones entre urbanización y los históricos y actuales procesos de extractivismo material que se han desarrollado en diferentes territorios del Norte y Sur Global, buscando compartir diferentes prácticas disciplinarias empleadas para investigar estas zonas de conflicto. En estas líneas, este panel busca explorar y discutir

sobre prácticas críticas para comprender e imaginar posibles futuros en respuesta a los desafíos ambientales y a las desigualdades exacerbadas por la urbanización extractiva.

Este panel se centrará en el extractivismo material relacionado con la extracción de recursos naturales. El seminario explorará estudios de caso en Chile y Congo, relacionados con la minería y la pesca, entre otros.

Sesión #2- Más allá del extractivismo: Actuar con comunidades y territorios

Esta sesión tiene como objetivo explorar enfoques innovadores de investigación interdisciplinaria en diseño, con un enfoque en los métodos de trabajo de campo y pedagogías que se involucran con comunidades y territorios vulnerables que enfrentan desafíos ambientales y desigualdades. La sesión busca examinar críticamente los límites del extractivismo académico, particularmente en el contexto de investigadores que trabajan con comunidades humanas y más que humanas.

Sesión #3: Extractivismo urbano, desplazamiento y demolición

En muchas ciudades contemporáneas alrededor del mundo, las comunidades están enfrentando la extracción de capital, así como de valores culturales y sociales. Este extractivismo no está relacionado con los recursos naturales, sino con los recursos culturales y espaciales. Los asentamientos informales están siendo desplazados para dar paso a grandes desarrollos privados. Las viviendas sociales están siendo privatizadas por empresas de inversión. Los espacios públicos abiertos se están incorporando en desarrollos privados. Las comunidades consideradas indeseables están siendo desplazadas.

Esta sesión explorará estas nuevas formas de extractivismo, reflexionando sobre estudios de caso contemporáneos en Valparaíso, Bruselas y Río de Janeiro. Las presentaciones documentan cómo el extractivismo cultural y espacial se manifiesta en comunidades vulnerables y cómo estas enfrentan la extracción de valores de uso y espacios.

Geoffrey Grulois & Marine Declève

Towards a Socio-Environmental History of Extractivism in Charleroi Region

Geoffrey Grulois

LoUise Lab
Faculty of Architecture La Cambre Horta
Université libre de Bruxelles [Belgium]
geoffrey.grulois@ulb.be

Marine Declève

LoUise Lab
Faculty of Architecture La Cambre Horta
Université libre de Bruxelles [Belgium]
marine.decleve@ulb.be



Tumulus known as 'la tombe'; Marcinelle; rue de la tombe n° 249; KIK-IRPA, Brussels (Belgium), cliché E034891.

The (post)-industrial region of Charleroi epitomized the territories of the so-called former European "fossil crescent" (Magnette, 2023). Once the center of intense process of natural resources extraction and transformation, these territories are facing socio-economic and ecological crisis since the middle of the XXth century.

While the urban history of Charleroi has mainly focus on building and infrastructure heritage, in this contribution inspired by the work of William Cronon (1991) we propose to explore how the human - natural resources relations embedded in the extraction and material transformation of wood, coal and iron ore has changed in the course of history.

We argue for a renewed approach of the territory of Charleroi based on this grounded understanding of the relations between human and natural resources.

In order to highlight these changing relations in time, the research and presentation relies on an atlas gathering cartographic and visual representation of Charleroi territories of material extraction and transformation. Beyond maps, this socio-environmental atlas gathers drawings and pictures that allow for a visual ethnography of the grounded relations between human and natural resources.

In the last part of the presentation, we show how the emergence of environmental activism grounded in Charleroi slag heaps since the 1970s can be understood as a way to renew the grounded relation between human and natural resources beyond question of economic growth and productivism.

Álvaro Mercado & Mía Carrère

Greening Extractivism: Water, Desalination, Mining and the New Cycle of Extractive Urbanization in Norte Chico

Álvaro Mercado

Extensión, Ciudad y Habitabilidad, MAD
Faculty of Architecture and Design
Pontificia Universidad Católica de Valparaíso [Chile]
alvaro.mercado@ead.cl

Mía Carrère

Extensión, Ciudad y Habitabilidad, MAD
Faculty of Architecture and Design
Pontificia Universidad Católica de Valparaíso [Chile]
alvaro.mercado@ead.cl



Elaborated by the authors

The northern region of Chile is currently facing severe water scarcity, which is expected to be mitigated through the implementation of desalination plants that will extract water from the Pacific Ocean. Although desalination is promoted as a green solution for the socio-ecological transition, its role in facilitating large-scale mining extractivism has sparked controversy, as it is driving profound ecological transformations across multiple scales. We hypothesize that Norte Chico is entering a new phase of extractive urbanization, where “green mining” is rapidly reshaping the web of life between terrestrial and marine environments. This shift is displacing both human and non-human communities, while generating new operational landscapes and degraded areas across seascapes and inland regions.

In this context, desalination infrastructure plays a paradoxical role, not only by reorganizing productive spaces but also by intensifying conflicts over the governance and control of natural resources. The blue economy paradigm—promoted as a model of environmental and social sustainability—conceals deeper ecological tensions. While desalination is framed as a solution to water scarcity, it simultaneously creates new forms of accumulation and dispossession, intertwining a web of life between seascapes and landscapes-reaching planetary consequences.

Drawing on Actor-Network Theory, this research adopts a hybrid audiovisual mapping approach to trace the evolving cycle of extractive urbanization in Norte Chico, focusing on the links between desalination and so-called green mining operations. Through the production of a short film that navigates from the Pacific to the Andes, we capture the entanglements between human and non-human agents, documenting ecological transformations across seascapes and inland territories.

María Paz Sánchez & Enrique Rivadeneira

The Socio-Territorial Vulnerability of the Campiche Wetland as a Resilient Ecosystem in the Sacrifice Zone of Ventanas-Puchuncaví

María Paz Sanchez
Faculty of Arts
Universidad de Playa Ancha[Chile]
maria.sanchez@upla.cl

Enrique Rivadeneira
Faculty of Architecture
Universidad de Valparaíso[Chile]
enrique.rivadeneira@uv.cl



Elaborated by the author

The Campiche Wetland, located in the Puchuncaví commune, is situated within a *sacrifice zone* due to the high level of industrial activity, which continuously impacts both the health of its inhabitants and the quality of the environment. Moreover, the scale of industrial activity makes the area prone to the occurrence of industrial disasters.

Wetlands possess adaptive characteristics that can contribute to remediating the degradation of the natural environment in the face of such disasters. Thus, this study questions the potential relationship between the wetland and its surrounding territory, and the benefits this connection could bring in a context severely affected by industrial disasters. We propose that the integration of the wetland with its territory could help mitigate risks for the local population by strengthening their connection to the ecosystem.

On one hand, a quantitative study is presented, based on a collection of national press reports covering the affected commune over a 10-year period. Additionally, an audiovisual reflection will be presented, centered on the attempt to document the current state of the wetland and the impossibility of remaining within it. The audiovisual record highlights the denial of the wetland's potential as a public space in the face of industrial activity. The study concludes that Puchuncaví exhibits socio-territorial vulnerability due to the high frequency of industrial disasters in the area. The findings indicate an increase in the recurrence of industrial disasters, resulting in environmental damage and negative health outcomes for the population. Although the wetland has also been affected, it demonstrates significant resilience to these disasters. The wetland offers potential for the remediation of the natural and urban environment, and it is suggested that it be reintegrated into the social and urban fabric, restoring its status as a place.

The Wounded Landscapes of El Mauro: Immersive/Sensory Reading of the Rural Transformations that Arise from Mining Extractivism in the Pupío Valley



Elaborated by the author

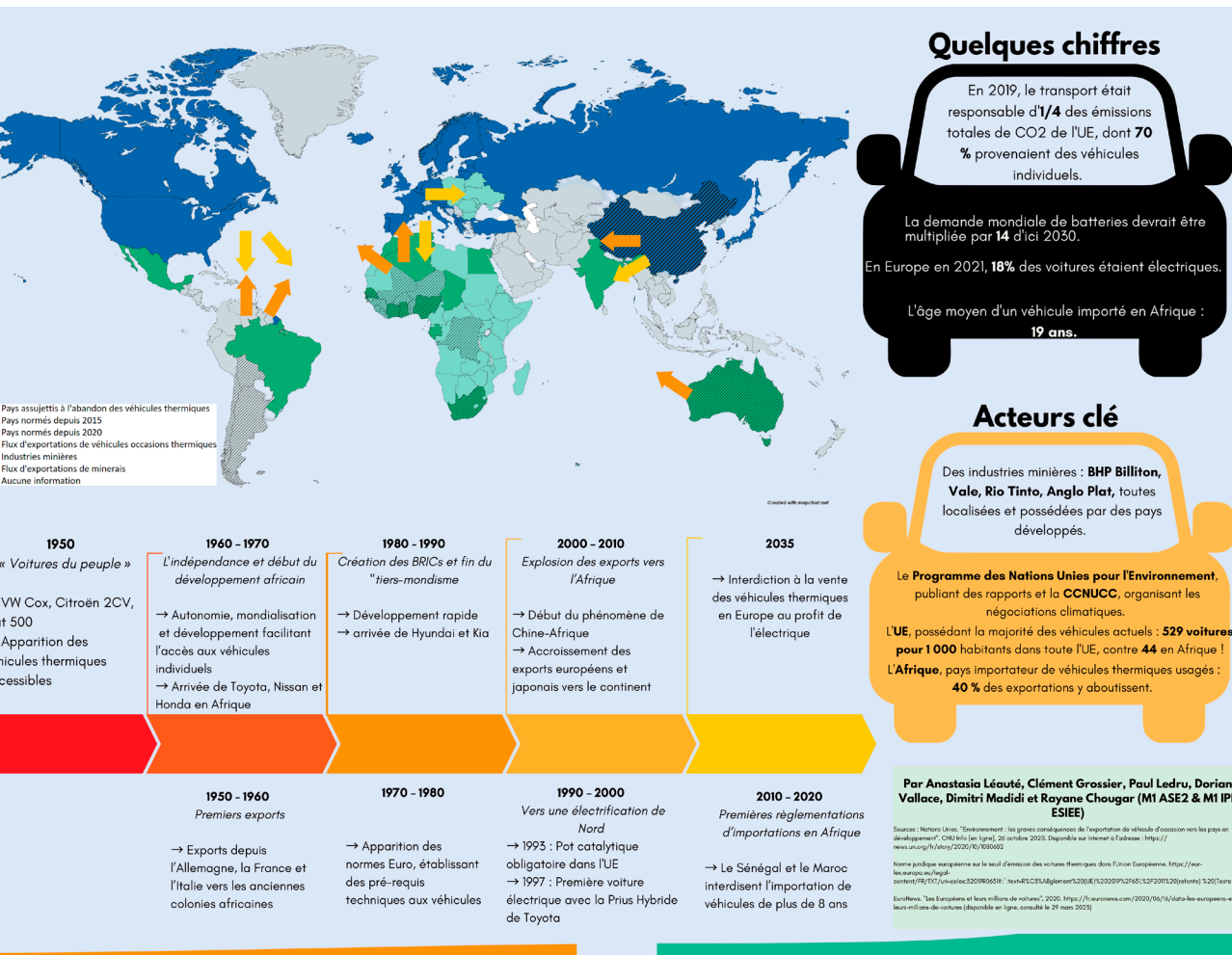
Mining extractivism, on a global scale, has been a driver of development and economic growth, but it has also raised concerns about its effects on the environment and the quality of life of affected populations. The removal of large volumes of land, water and air pollution are manifestations that evidence how mining modifies the territories it reaches. The tensions between the need for economic development and environmental conservation are becoming increasingly evident.

Chile, with the northern part of the country playing a key role in copper extraction, contributes around 28% of global production, representing over 50% of national exports. The country has 795 tailings deposits, of which 405 are in the Coquimbo region, including the El Mauro tailings dam, the largest in Latin America.

In the rural locality of Fundo El Mauro, the El Mauro mining tailings dam began operating in 2008, designed to contain more than 1.7 billion tons of material with toxic waste. Its construction resulted in the forced displacement of its inhabitants to nearby localities, the loss of ecosystems, and the contamination of the waters of the Pupío stream, among other impacts, directly affecting the territory and completely transforming its landscapes. In their place, new landscapes have emerged as a result of the impact that mining activities have had on the valley; these are the Wounded Landscapes of El Mauro.

From the memories recounted by those who inhabited this locality, a sensory-spatial understanding emerges, where the landscape is perceived not only as a territory-place but also as perception. Therefore, the idea of landscape is understood here as a construct that arises from the situated experience in the territory, previous experiences, and the subjective viewpoint of the observer; it is vision, but also hearing, touch, smell—the multisensory dimension that allows us to complete the landscape.

Extractivism for the Mobilities: Geography of Second-Hand Vehicle Exports and Imports of Rare Metals Linked to the Motor Shift in Europe. A Look Back at Some Socio Technical Sciences Educational Activities



Elaborated by the author

As part of the Sociotechnical Controversies course run by the energy masters at Université Paris Cité, my students have been working for several years on the issues surrounding the motor shift in Europe, i.e. the move away from fossil fuels for private vehicles. France, in particular, has set an ambitious target of phasing out the use of internal combustion vehicles by 2035. The aim of the presentation will be to introduce the method of controversy mapping as introduced by the proponents of Actor Network theory, as well as the main results it led to in the context of the students' group work. What are the controversies surrounding the motor shift?

First of all, we need to untangle the threads of the motor shift and other policies. What are the links between these policies on equipment and urban policies to limit air pollution (low-emission zones)? How does the issue of electric vehicles fit in with that of autonomous vehicles? Secondly, we need to look at existing strategies and how these industrial systems will be put under pressure in the mobility transition. What are we going to do with the mass of vehicles in Europe that will soon no longer comply with standards? What recycling, retrofitting and export systems exist for vehicles on other continents?

Finally, we need to trace the origin of the materials (rare metals, etc.) needed to produce these new types of vehicles. What is its lifespan? What orders of magnitude can be envisaged? How will battery recycling processes have to evolve to absorb demand? How are material flows evolving from the South to the North, in connection with electric cars? How does it lead to new form of subalternity?

Through these questions, the students retrace the different players involved, their arguments and positions in relation to each other.

Affective Urbanism



The *Errando se aprende* research project is based on a 1:1 relationship with the studied environment. This relationship, based on an applied methodology, is the basis of an action research that is not limited to seeing the city only from cartographic maps, but rather directs to a situated relationship through the body of the researcher himself. The project aims at a community instance that, from a common cartography, unfolds narratives, routes, and specific places of the self-managed city on the margins of nature in the Valparaíso Region. With the purpose of creating a space for learning and “letting hands do”, the project focuses on play as a method of experimentation in a transgenerational instance, combining an artistic approach with participatory forms of planning. This is framed in the social processes of the local community of Reñaca Alto Sur, which is in the process of settlement according to the land use plan, and since 2023 narrates, debates and thinks about the city that advances and emerges spontaneously.

Knowing the territory through art, works as a tool that aims to make the invisible visible, identifying the emotions and deep affections that each person has about the territory and the collective heritage. It is about honoring those traditions and recognizing desires, as well as identifying the practical needs of the community. In this way, it seeks to explore what interventions and infrastructures can contribute to this path, as well as how we can co-design, co-construct and co-govern the urban projects that are carried out. While on the other hand, it is proposed to open a critical debate on the new concepts that influence urban practices in architecture. These practices embrace not only architecture, but also philosophy and anthropology, challenging us to think in a common language from the perspective of space.

Epistemology in the Flesh: Post-extractivist Research in the Making



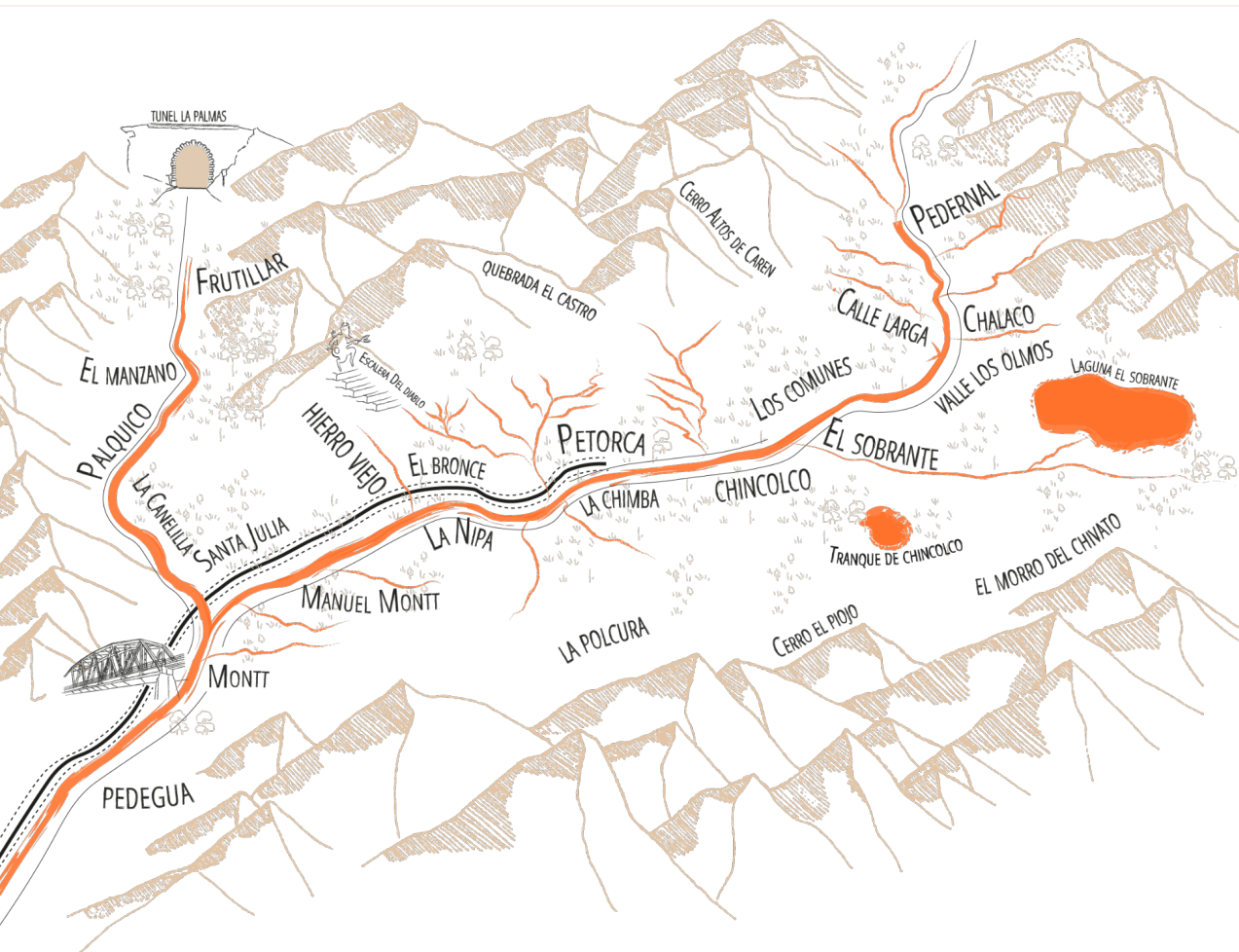
Elaborated by the authors

To better understand the concept and mechanisms at play in what we collectively refer to as '(post-)extractivism', I propose taking a critical look at our own research practices. As an anthropologist, I am particularly sensitive to the delicate process of gathering knowledge in a specific territory and circulating it elsewhere. Even when practicing an anthropology of the nearby, as I do, the question of how to enter a place and its dynamics, and how to 'gain' knowledge from it, remains a complex issue.

Drawing on William James' theory of knowledge, I (self-)critically examine a series of everyday research situations, which make tangible the concrete and practical nature of epistemological issues. I argue that James' assumption that "we know a thing as soon as we have learned how to behave towards it" serves as an ideal ground for exploring responsible, engaged research practices.

Drawing from research that I've (co)conducted in and about Brussels' public spaces, I will cover a range of research methods from pure observation to participatory and co-creative action-research. Which tools capture the stakes of the field, and in what ways? What kind of relationships do they engage? What disturbances or changes do they provoke? What translations, transpositions, or mediums allow knowledge to travel? The insights and points of attention I present are intended to contribute to our collective effort in crafting post-extractivist methods.

Tracing the Memory of Water: Designing Cultural Devices for Memory Creation / Petorca 2021



Elaborated by the author

The project is set within the severe water conflict in Petorca, Chile, where the scarcity of this vital resource has deeply affected the community. The region, historically rich in water, has been devastated by extractivist practices, especially the intensive exploitation of avocado monocultures by large companies, which control water rights thanks to a legal framework that privatizes this resource.

The accounts of the inhabitants express how intensive agricultural practices have “stolen” the water, leaving small farmers in a vulnerable situation. The residents recall a past when the Petorca River flowed abundantly, and its loss has become a symbol of injustice. This context has led to a profound impact on the community’s identity and collective memory, where water is seen not only as a resource but as an essential element of life and culture.

The project, as part of BioGeoArt, aimed to document these experiences through interviews and the design of “cultural probes,” which are devices designed to stimulate collective memory. These probes, distributed among families, enabled interaction and dialogue about the relationship with water and nature, facilitating the remembrance of cultural practices and values. The activities around the probes involve the creation of meaningful objects, encouraging the exchange of memories and experiences.

The research concludes with the importance of collective memory as a form of resistance in the face of the environmental crisis. By reviving memories and stories from a time when the Petorca River was abundant, the inhabitants can articulate a sense of identity and community, crucial in their fight for water. The emotional connection with nature becomes a vehicle for social critique and the reclamation of rights, highlighting the love for the territory and the need to restore a sustainable relationship with the environment. In this context, water is understood not only as a resource but as a symbol of life and resistance against ecological damage.

Design Urban Extractivism and Socio-Spatial Residuality in Rio de Janeiro



Elaborated by the author

The extractivism, understood as operations in a territory that act as enclave economies with high capital investment, is generally characterized by an intensive occupation of the intervened territory (usually rural). These operations often force the displacement of other forms of production and local economies, causing negative impacts on the environment and the population. A more recent perspective on extractivism links it to urban planning, observing its social and environmental consequences in relation to the financialization processes of the city. In this case, it is not about large agricultural or mining operations, but rather urban interventions that provoke socio-spatial and physical alterations. In this speculative dynamic, we can also include infrastructural operations that intervene, at different levels and scales, in the fate of the city and its neighborhoods. Extractivism is thus based on the commodification of urban and peri-urban territories, with financial capital playing an increasingly prominent role, while the State is often relegated to a role of facilitator.

Based on the phenomenon of urban extractivism, two cases in Rio de Janeiro will be presented. The first is the demolition of Morro do Castelo (1921), one of the first urban operations in the city center. The second case is the implementation of the Complexo do Alemão cable car (2011), in one of the largest favelas in Rio de Janeiro, a case that, ninety years after the first, reveals the contemporary dynamics of an urban extractivism that continues to benefit, now in historically stigmatized territories, from urban operations marked by the financialization of the city. In both cases, it is possible to observe consequences in terms of the generation of socio-spatial residuality.

Urban Extractivism and Social Infrastructures in the North of Brussels



The North District in transformation in the 1970s. Archives Charlie de Pauw, CIVA.

The popular neighbourhoods located on the north of Brussels accommodate migrants' communities and working class since the XIXth century. These neighbourhoods strategically located next to the Anvers-Charleroi waterway and, the north railway station have undergone waves of modernization since the early XXth century. The building of the Biestebroek and Vergote industrial basin and the Tour and Taxis logistics center in the early XXth century was followed by the demolition-reconstruction of the North District in the second half of the XXth century to accommodate the World Trade Center. Since the beginning of the XXIth century these former industrial and administrative districts are being transformed following a new wave of private investments and urban projects.

In this presentation based on a recent Metrolab research, we analyze how these waves of modernization relate to the displacement of vulnerable communities and the destruction of social infrastructure (Grulois et al., 2024).

We propose to combine an analysis of urban production with a study of the social territory and the social infrastructure in order to understand the dialectic between exchange value and use value (Logan & Molotch 1987, Lofland 1998, Klinenberg 2018). In this way, we wish to emphasize the process of value extraction embedded in contemporary urban production.

We argue first that the process of financialization of the city embedded in contemporary urban production is defining a new approach to urban extraction. Secondly, we argue that contemporary urban production tends to blur oppositions between exchange value - use value and between production and appropriation of spaces. Third we argue that the process of destruction of social infrastructure of the 1960s is replaced by a process of marginalization of social life.

Environmental Affectivity and Pluriversal Futures Amidst the New Extractivist Cycle of the Energy Transition in Aconcagua



Elaborated by the author

In the context of the new extractivist cycle driven by the energy transition, Chile has become a strategic territory, not only due to its abundant renewable energy sources but also its rich mineral resources. The expansion of desalination plants, solar panel installations over agricultural lands, rare metal mining for electrical conductors, and the extraction of lithium and green hydrogen have drastically transformed the territorial landscape. These activities have exacerbated long-standing issues such as water conflicts, as industries require increasing amounts of water, often at the expense of local communities and ecosystems.

Additionally, the intensification of extractive practices has sparked new forms of environmental affectivity, such as eco-anxiety, as people grapple with the uncertainties of a climate-impacted future. However, amidst these challenges, alternative narratives emerge that envision pluriversal futures—proposals that consider diverse, sustainable pathways for both human and non-human worlds.

From an interdisciplinary perspective, integrating geography, sociology, arts, design, and architecture, this article explores how “creative geographies” enable the imagination of these alternative futures. By employing immersive and sensory experiments rooted in new materialism, creative approaches activate new emotional connections with the environment, fostering different ways of understanding and relating to the territory.

In the northern regions of Chile, significantly affected by resource extraction, we analyze how relational artifacts—artistic and participatory tools—can evoke these new affectivities and promote the reflection needed to navigate the geopolitical landscape. Ultimately, this article highlights the importance of reimagining territories through creative practices, opening doors to sustainable futures beyond the dominant extractivist paradigms.

Becoming an Extractive Landscape : A Spatial Study to Represent the Urban Transformations in Caimanes



Elaborated by the author

In the Norte Chico of Chile, towns such as Caimanes are undergoing urbanization processes as a result of intensive copper extraction. The presence of large mining operations in the last 20 years has modified land use, infrastructure and population dynamics, building an urban landscape characterized by coexistence with operational areas and elements related to mining exploitation, creating a complex and constantly changing mosaic between the operational, urban, rural and natural, spatial configuration of an extractive landscape.

Since 2016, Mina Los Pelambres (MLP), one of the largest copper mines in Chile and the world located in the Province of Choapa, has implemented the Complementary Infrastructure Project INCO and Operational Adaptation Project PAO. These actions have doubled their production capacity by incorporating desalinated seawater as a supposedly sustainable solution to maintain and expand their operations, generating significant environmental, social and spatial impacts on the territory, which has resulted in a mobile population that fluctuates from 500 to 1,500 inhabitants in the town of Caimanes.

As the city grows under these extractive logics, the urban landscape is consolidated as a contradictory space: on the one hand, it promotes modernization and economic development, but on the other, it contributes to social uprooting and environmental degradation, becoming a space of struggle, where different social actors dispute control over resources and the use of the territory, adapting to a temporality of close dependence on MLP.

The objective of this research is to understand and spatialize the landscape of Caimanes based on theoretical foundations of extractive urbanization, to put into tension the different visions of key actors that exist on this territory, such as territorial planning instruments, MLP expansion projects and the community itself that lives there, contributing to critical reflection on the impacts of extractivism on local landscapes.

1/Hacia una historia socioambiental del extractivismo en la región de Charleroi

[Geoffrey Grulois & Marine Declève]

La región (post)industrial de Charleroi ejemplifica los territorios del llamado “creciente fósil” europeo (Magnet, 2023). En su momento, fue el centro de un intenso proceso de extracción y transformación de recursos naturales, pero desde mediados del siglo XX, estos territorios enfrentan una crisis socioeconómica y ecológica.

Mientras que la historia urbana de Charleroi se ha centrado principalmente en el patrimonio arquitectónico y de infraestructuras, en esta contribución, inspirada en el trabajo de William Cronon (1991), proponemos explorar cómo las relaciones entre los seres humanos y los recursos naturales, incrustadas en la extracción y transformación de materiales como la madera, el carbón y el mineral de hierro, han cambiado a lo largo de la historia. Abogamos por un enfoque renovado del territorio de Charleroi, basado en esta comprensión arraigada de las relaciones entre los seres humanos y los recursos naturales.

Para destacar estas relaciones cambiantes a lo largo del tiempo, la investigación y presentación se basan en un atlas que reúne representaciones cartográficas y visuales de los territorios de extracción y transformación de materiales en Charleroi. Más allá de los mapas, este atlas socioambiental recopila dibujos y fotografías que permiten una etnografía visual de las relaciones materiales entre los seres humanos y los recursos naturales.

En la última parte de la presentación, mostramos cómo la emergencia del activismo ambiental, arraigado en los montones de escoria de Charleroi desde la década de 1970, puede entenderse como una forma de renovar la relación material entre los seres humanos y los recursos naturales, más allá de las cuestiones de crecimiento económico y productivismo.

2/ Enverdeciendo el Extractivismo: Agua, Desalación, Minería y el Nuevo Ciclo de Urbanización Extractiva en el Norte Chico

Álvaro Mercado & Mía Carrère]

La región norte de Chile enfrenta actualmente una grave escasez de agua, que se espera mitigar mediante la implementación de plantas desaladoras que extraerán agua del Océano Pacífico. Aunque la desalinización se promueve como una solución verde para la transición socio-ecológica, su papel en facilitar el extractivismo minero a gran escala ha generado controversias, ya que está provocando profundas transformaciones ecológicas a múltiples escalas. Hipotetizamos que el Norte Chico está entrando en una nueva fase de urbanización extractiva, donde la “minería verde” está reconfigurando aceleradamente la red de vida entre los entornos terrestres y marinos. Este cambio está desplazando a comunidades humanas y no humanas, mientras genera nuevos paisajes operacionales y áreas degradadas a lo largo de paisajes marítimos e interiores.

En este contexto, la infraestructura de desalinización desempeña un papel paradójico, no solo al reorganizar los espacios productivos, sino también al intensificar los conflictos sobre la gobernanza y el control de los recursos naturales. El paradigma de la economía azul —promovido como un modelo de sostenibilidad ambiental y social— oculta tensiones ecológicas más profundas. Mientras la desalinización se enmarca como una solución a la escasez de agua, simultáneamente genera nuevas formas de acumulación y despojo, entrelazando una red de vida entre paisajes marítimos y terrestres, con consecuencias planetarias de gran alcance.

Basándose en la Teoría del Actor-Red, esta investigación adopta un enfoque híbrido de mapeo audiovisual para rastrear el ciclo evolutivo de la urbanización extractiva en el Norte Chico, centrándose en los vínculos entre la desalinización y las denominadas operaciones de minería verde. A través de la producción de un cortometraje que navega desde el Pacífico hasta los Andes, capturamos los entrelazamientos entre agentes humanos y no humanos, documentando las transformaciones ecológicas a lo largo de paisajes marítimos e interiores.

3/ La vulnerabilidad socio territorial del Humedal Campiche como ecosistema resiliente en la zona de sacrificio de Ventanas - Puchuncaví

[María Paz Sánchez & Enrique Rivadeneira]

El humedal Campiche, en la comuna de Puchuncaví, se encuentra inserto en una zona de sacrificio dada la alta actividad industrial, la cual afecta continuamente tanto la salud de sus habitantes como la calidad del medio ambiente. Además, tal volumen de actividad vuelve a la zona propensa a la ocurrencia de desastres industriales.

Los humedales poseen características adaptativas que pueden contribuir a remediar el deterioro del entorno natural ante este tipo de desastres. Así, se cuestiona la potencial vinculación del humedal con su territorio, y los beneficios que esta vinculación podría traer en un contexto fuertemente afectado por desastres industriales. Se plantea que la vinculación del humedal con su territorio contribuirá a mitigar los riesgos para la población residente, potenciando su vínculo con el ecosistema.

Por un lado, se presenta un estudio cuantitativo de la comuna afectada desde un levantamiento de noticias de la prensa nacional en un período de 10 años. También se presentará una reflexión audiovisual reazada en torno al intento de registrar la situación actual del humedal y la imposibilidad de permanecer en él. El registro audiovisual pone de manifiesto la negación del potencial de espacio público que posee el humedal ante la actividad industrial.

Se concluye que la comuna de Puchuncaví posee vulnerabilidad social territorial, dada la gran cantidad de desastres industriales en la zona. El estudio señala que ha habido un incremento en la recurrencia de desastres industriales causando perjuicios ambientales y en la salud de la población. Si bien el Humedal también se ha visto afectado, se observa una gran resiliencia del ecosistema ante estos desastres. Se vislumbra una posibilidad de remediación para el entorno natural y urbano desde el humedal, para lo cual se sugiere re-integrarlo en el tejido social y urbano, devolviéndole su condición de lugar.

4/ Los paisajes heridos de El Mauro: Lectura inmersiva/sensorial de las transformaciones rurales derivadas del extractivismo minero en el Valle del Pupío

[José Tapia]

El extractivismo minero, a escala global, ha sido un impulsor del desarrollo y crecimiento económico, pero también ha generado preocupaciones por sus efectos en el medio ambiente y la calidad de vida de las poblaciones afectadas. La remoción de grandes volúmenes de tierra, la contaminación del agua y el aire son manifestaciones que evidencian cómo la minería modifica los territorios en los que opera. Las tensiones entre la necesidad de desarrollo económico y la conservación ambiental se vuelven cada vez más evidentes.

Chile, con el norte del país desempeñando un papel clave en la extracción de cobre, contribuye con alrededor del 28% de la producción mundial, representando más del 50% de las exportaciones nacionales. El país tiene 795 depósitos de relaves, de los cuales 405 están en la región de Coquimbo, incluido el tranque de relaves El Mauro, el más grande de América Latina.

En la localidad rural de Fundo El Mauro, el tranque de relaves mineros El Mauro comenzó a operar en 2008, diseñado para contener más de 1.7 mil millones de toneladas de material con desechos tóxicos. Su construcción resultó en el desplazamiento forzado de sus habitantes a localidades cercanas, la pérdida de ecosistemas y la contaminación de las aguas del estero Pupío, entre otros impactos, afectando directamente al territorio y transformando completamente sus paisajes. En su lugar, han surgido nuevos paisajes como resultado del impacto que las actividades mineras han tenido en el valle; estos son los ****Paisajes Heridos de El Mauro****.

A partir de los recuerdos narrados por quienes habitaban esta localidad, emerge una comprensión sensorial-espacial, donde el paisaje se percibe no solo como un territorio-lugar, sino también como percepción. Por lo tanto, la idea de paisaje se entiende aquí como un constructo que surge de la experiencia situada en el territorio, las experiencias previas y la perspectiva subjetiva del observador; es visión, pero también oído, tacto, olfato—la dimensión multisensorial que nos permite completar el paisaje

5/ Extractivismo para las movilidades: geografía de las exportaciones de vehículos de segunda mano e importaciones de metales raros vinculadas al cambio motriz en Europa. Una mirada retrospectiva a algunas actividades educativas en ciencias sociotécnicas [Claire Pelgrims]

Como parte del curso de Controversias Sociotécnicas del máster de Energía de la Université Paris Cité, mis estudiantes han trabajado durante varios años en las cuestiones relacionadas con el cambio motriz en Europa, es decir, el abandono de los combustibles fósiles para los vehículos privados. Francia, en particular, ha fijado un ambicioso objetivo de eliminar el uso de vehículos de combustión interna para 2035. El objetivo de la presentación será introducir el método de mapeo de controversias tal como lo proponen los defensores de la Teoría del Actor-Red, así como los principales resultados obtenidos en el contexto del trabajo en grupo de los estudiantes. ¿Cuáles son las controversias en torno al cambio motriz?

Primero, es necesario desenredar los hilos del cambio motriz y otras políticas. ¿Qué vínculos existen entre estas políticas sobre el equipamiento y las políticas urbanas para limitar la contaminación del aire (zonas de bajas emisiones)? ¿Cómo se integra el tema de los vehículos eléctricos con el de los vehículos autónomos? En segundo lugar, debemos examinar las estrategias existentes y cómo estos sistemas industriales estarán bajo presión en la transición hacia la movilidad. ¿Qué haremos con la masa de vehículos en Europa que pronto ya no cumplirán con las normas? ¿Qué sistemas de reciclaje, readaptación y exportación existen para vehículos en otros continentes? Finalmente, debemos rastrear el origen de los materiales (metales raros, etc.) necesarios para producir estos nuevos tipos de vehículos. ¿De qué está hecha la batería de un vehículo eléctrico? ¿Cuál es su vida útil? ¿Qué órdenes de magnitud se pueden prever? ¿Cómo deberán evolucionar los procesos de reciclaje de baterías para absorber la demanda? ¿Cómo están evolucionando los flujos de materiales del Sur al Norte, en conexión con los autos eléctricos? ¿Cómo conduce esto a una nueva forma de subalternidad? A través de estas preguntas, los estudiantes reconstruyen los diferentes actores involucrados, sus argumentos y posiciones en relación unos con otros.

6/ Urbanismo afectivo [Emanuela Di Felice]

El proyecto de investigación Errando se aprende se apoya en una relación 1:1 con el ambiente estudiado. Esta relación, que parte de una metodología aplicada, es la base de una investigación-acción que no se conforma con ver la ciudad solo desde los mapas cartográficos, sino que orienta a una relación directa a través del cuerpo del mismo investigador.

El proyecto apunta a una instancia comunitaria que, a partir de una cartografía común, despliega narrativas, recorridos y lugares puntuales de la ciudad autogestionada al margen de la naturaleza en la Región de Valparaíso. Con el propósito de crear un espacio de aprendizaje y "dejar que las manos hagan", el proyecto se enfoca en el juego como un método de experimentación en una instancia transgeneracional, que combina un enfoque artístico con formas participativas de planificación. Esto se enmarca en los procesos sociales de la comunidad local de Reñaca Alto Sur, la cual se encuentra en proceso de radicación según el plan de ordenamiento territorial, y desde el 2023 narra, debate y reflexiona sobre la ciudad que avanza y emerge espontáneamente.

Conocer el territorio a través del arte funciona como una herramienta que pretende visibilizar lo invisible, identificando las emociones y afectos profundos que cada persona tiene sobre el territorio y el patrimonio colectivo. Se trata de honrar esas tradiciones y reconocer los deseos, así como identificar las necesidades prácticas de la comunidad. De este modo, se busca explorar qué intervenciones e infraestructuras pueden contribuir en este camino, así como la forma en que podemos co-diseñar, co-construir y co-gobernar los proyectos urbanos que se realicen. Paralelamente, se plantea abrir un debate crítico sobre los nuevos conceptos que influyen en las prácticas urbanas en la arquitectura. Estas prácticas abarcan no solo la arquitectura, sino también la filosofía y la antropología, desafiándonos a pensar en un lenguaje común desde la perspectiva del espacio.

7/ Epistemología en carne y hueso: La investigación postextractivista en el hacer [Giulietta Laki]

Para comprender mejor el concepto y los mecanismos involucrados en lo que colectivamente denominamos '(post-)extractivismo', propongo realizar una mirada crítica a nuestras propias prácticas de investigación. Como antropóloga, soy particularmente sensible al delicado proceso de recopilar conocimiento en un territorio específico y luego circularlo en otros contextos. Incluso al practicar una antropología de lo cercano, como es mi caso, la cuestión de cómo entrar en un lugar y sus dinámicas, y cómo 'obtener' conocimiento de ello, sigue siendo un tema complejo.

A partir de la teoría del conocimiento de William James, examino de manera (auto)crítica una serie de situaciones cotidianas de investigación, que hacen tangible la naturaleza concreta y práctica de los problemas epistemológicos. Sostengo que la suposición de James de que "conocemos una cosa tan pronto como hemos aprendido cómo comportarnos hacia ella" ofrece un terreno ideal para explorar prácticas de investigación responsables y comprometidas.

A partir de investigaciones que he (co)realizado en y sobre los espacios públicos de Bruselas, abordaré una variedad de métodos de investigación que van desde la pura observación hasta la investigación-acción participativa y co-creativa. ¿Qué herramientas capturan los desafíos del campo, y de qué manera? ¿Qué tipo de relaciones involucran? ¿Qué perturbaciones o cambios provocan? ¿Qué traducciones, transposiciones o medios permiten que el conocimiento viaje? Las perspectivas y puntos de atención que presento están destinadas a contribuir a nuestro esfuerzo colectivo por crear métodos post-extractivistas.

8/ Tras la memoria del agua: Diseño de sondas culturales como dispositivos de elaboración de recuerdos / Petorca 2021 [Juan Carlos Jéldez]

El proyecto se contextualiza dentro el grave conflicto del agua en Petorca, Chile, donde la escasez de este recurso vital ha afectado profundamente a la comunidad. La región, históricamente rica en agua, ha sido devastada por prácticas extractivistas, especialmente por la explotación intensiva de monocultivos de palta por grandes empresas, que controlan los derechos de agua, gracias a un marco legal que privatiza este recurso. Los relatos de los habitantes expresan cómo las prácticas agrícolas intensivas han "robado" el agua, dejando a los agricultores pequeños en una situación de vulnerabilidad. Los residentes rememoran un pasado donde el río Petorca fluía con abundancia, y su pérdida se ha convertido en un símbolo de injusticia. Este contexto ha llevado a un profundo impacto en la identidad comunitaria y en la memoria colectiva, donde el agua es vista no solo como un recurso, sino como un elemento esencial de la vida y la cultura. El Proyecto, en el marco de BioGeoArt buscó documentar estas experiencias a través de entrevistas y el diseño de "sondas culturales", que son dispositivos diseñados para estimular la memoria colectiva. Estas sondas, distribuidas entre familias, permitieron la interacción y el diálogo sobre la relación con el agua y la naturaleza, facilitando la rememoración de prácticas y valores culturales. Las actividades en torno a las sondas involucran la creación de objetos significativos, lo que fomenta el intercambio de recuerdos y experiencias. La investigación concluye en la importancia de la memoria colectiva como una forma de resistencia ante la crisis ambiental. Al revivir recuerdos y relatos de una época en que el río Petorca era abundante, los habitantes pueden articular un sentido de identidad y comunidad, crucial en su lucha por el agua. La conexión emocional con la naturaleza se convierte en un vehículo para la crítica social y la reivindicación de derechos, destacando el amor por el territorio y la necesidad de restaurar una relación sostenible con el medio ambiente. En este contexto, el agua no solo se entiende como un recurso, sino como un símbolo de vida y resistencia ante el daño ecológico.

9/ Extractivismo urbano y residualidad socioespacial en Río de Janeiro

[Fernando Espósito]

El extractivismo, entendido como operaciones en el territorio que actúan como economías de enclave con una alta inversión de capital, generalmente está caracterizado por una ocupación intensiva del territorio intervenido (normalmente rural). Estas operaciones muchas veces obligan al desplazamiento de otras formas de producción y economías locales, causando impactos negativos para el ambiente y la población. Una mirada más reciente al extractivismo lo vincula a la planificación urbana, observando sus consecuencias sociales y medioambientales en relación con los procesos de financierización de la ciudad. En este caso, no se trata de las grandes operaciones agrícolas o mineras, sino de intervenciones urbanas que provocan alteraciones socioespaciales y físicas. En esta dinámica especulativa, también podemos incluir operaciones infraestructurales que intervienen, en diferentes niveles y escalas, en el destino de la ciudad y sus barrios. El extractivismo se fundamenta así en la mercantilización del territorio urbano y periurbano, con un capital financiero que juega un papel cada vez más destacado, mientras que el Estado muchas veces queda relegado a un rol de facilitador.

Teniendo como base el fenómeno del extractivismo urbano, se presentarán dos casos en Río de Janeiro. El primero, el desmonte del Morro do Castelo (1921), corresponde a una de las primeras operaciones urbanas en el centro de la ciudad. El segundo caso es la implementación del teleférico del Complexo do Alemão (2011), en una de las mayores favelas de Río de Janeiro. Este caso, noventa años después del primero, nos revela las dinámicas contemporáneas de un extractivismo urbano que continúa beneficiándose, ahora en territorios históricamente estigmatizados, de las operaciones urbanas marcadas por la financierización de la ciudad. En ambos casos es posible verificar consecuencias en términos de la generación de una residualidad socioespacial.

10/ Extractivismo urbano e infraestructuras sociales en el norte de Bruselas

[Geoffrey Grulois]

Los barrios populares situados al norte de Bruselas han albergado comunidades migrantes y la clase trabajadora desde el siglo XIX. Estos barrios, estratégicamente ubicados junto al canal Anvers-Charleroi y la estación de tren del norte, han experimentado oleadas de modernización desde principios del siglo XX. La construcción de las cuencas industriales de Biestebroek y Vergote y el centro logístico Tour and Taxis a principios del siglo XX fue seguida por la demolición y reconstrucción del Distrito Norte en la segunda mitad del siglo XX para albergar el World Trade Center. Desde el comienzo del siglo XXI, estos antiguos distritos industriales y administrativos están siendo transformados por una nueva ola de inversiones privadas y proyectos urbanos.

En esta presentación, basada en una investigación reciente de Metrolab, analizamos cómo estas oleadas de modernización se relacionan con el desplazamiento de comunidades vulnerables y la destrucción de infraestructuras sociales (Grulois et al., 2024).

Proponemos combinar un análisis de la producción urbana con un estudio del territorio social y las infraestructuras sociales para comprender la dialéctica entre el valor de cambio y el valor de uso (Logan & Molotch 1987, Lofland 1998, Klinenberg 2018). De esta manera, queremos destacar el proceso de extracción de valor incrustado en la producción urbana contemporánea.

Primero, argumentamos que el proceso de financierización de la ciudad incrustado en la producción urbana contemporánea está definiendo un nuevo enfoque del extractivismo urbano. En segundo lugar, sostenemos que la producción urbana contemporánea tiende a difuminar las oposiciones entre valor de cambio - valor de uso y entre producción y apropiación de espacios. En tercer lugar, argumentamos que el proceso de destrucción de infraestructuras sociales de la década de 1960 está siendo reemplazado por un proceso de marginación de la vida social.

11/ Afectividad ambiental y futuros pluriversales en medio del nuevo ciclo extractivista de la transición energética en Aconcagua.

[Pablo Mansilla]

En el contexto del nuevo ciclo extractivista impulsado por la transición energética, Chile se ha convertido en un territorio estratégico, no solo por sus abundantes fuentes de energía renovable, sino también por sus ricos recursos minerales. La expansión de plantas desalinizadoras, la instalación de paneles solares sobre tierras agrícolas, la minería de metales raros para conductores eléctricos, y la extracción de litio e hidrógeno verde han transformado drásticamente el paisaje territorial. Estas actividades han exacerbado problemas de larga data, como los conflictos hídricos, ya que las industrias requieren cantidades crecientes de agua, a menudo a expensas de las comunidades locales y los ecosistemas.

Además, la intensificación de las prácticas extractivistas ha generado nuevas formas de afectividad ambiental, como la ecoansiedad, a medida que las personas enfrentan las incertidumbres de un futuro impactado por el clima. Sin embargo, en medio de estos desafíos, surgen narrativas alternativas que proponen futuros pluriversales: propuestas que consideran diversas trayectorias sostenibles tanto para los mundos humanos como no humanos.

Desde una perspectiva interdisciplinaria, que integra geografía, sociología, artes, diseño y arquitectura, este artículo explora cómo las “geografías creativas” permiten imaginar estos futuros alternativos. Al emplear experimentos inmersivos y sensoriales enraizados en el nuevo materialismo, los enfoques creativos activan nuevas conexiones emocionales con el medio ambiente, fomentando diferentes formas de comprender y relacionarse con el territorio.

En las regiones del norte de Chile, significativamente afectadas por la extracción de recursos, analizamos cómo los artefactos relacionales —herramientas artísticas y participativas— pueden evocar estas nuevas afectividades y promover la reflexión necesaria para navegar el paisaje geopolítico. En última instancia, este artículo destaca la importancia de reimaginar los territorios a través de prácticas creativas, abriendo puertas a futuros sostenibles más allá de los paradigmas extractivistas dominantes.

12/ Devenir paisaje extractivo: Un estudio espacial para representar las transformaciones urbanas en Caimanes

[Carla Saavedra]

En el Norte Chico de Chile, localidades como Caimanes están atravesando procesos de urbanización como resultado de la extracción intensiva de cobre. La presencia de grandes operaciones mineras en los últimos 20 años ha modificado el uso del suelo, la infraestructura y la dinámica poblacional, construyendo un paisaje urbano que se caracteriza por la coexistencia con áreas y elementos operacionales relacionadas a la explotación minera, creando un mosaico complejo y en constante cambio entre lo operacional, lo urbano, lo rural y lo natural, configuración espacial de un paisaje extractivo.

Desde 2016, Mina Los Pelambres (MLP), una de las minas de Cobre más grandes de Chile y el mundo ubicada en la Provincia de Choapa, ha puesto en marcha el Proyecto de Infraestructura Complementaria INCO y Proyecto de Adaptación Operacional PAO. Estas acciones han duplicado su capacidad de producción al incorporar agua marina desalinizada como una solución supuestamente sostenible para mantener y expandir sus operaciones, generando impactos ambientales, sociales y espaciales significativos en el territorio, lo que se ha traducido en una población móvil que fluctúa de los 500 a los 1.500 habitantes en la localidad de Caimanes.

A medida que la ciudad crece bajo estas lógicas extractivas, el paisaje urbano se consolida como un espacio contradictorio: por un lado, promueve la modernización y el desarrollo económico, pero, por otro, contribuye al desarraigo social y la degradación ambiental, convirtiéndose en un espacio de lucha, donde diferentes actores sociales disputan el control sobre los recursos y el uso del territorio, adaptándose a una temporalidad de estrecha dependencia con MLP.

El objetivo de esta investigación es comprender y espacializar el paisaje de Caimanes a partir de sustentos teóricos de urbanización extractiva, para poner en tensión las distintas visiones de actores claves que existen sobre este territorio, como lo son los instrumentos de planificación territorial, los proyectos de ampliación de MLP y la misma comunidad que allí habita, aportando a la reflexión crítica sobre los impactos del extractivismo en los paisajes locales.



WORKSHOPS

WORKSHOP #1

Mapping Extractivism through Its Objects and their Worlds

Giulietta Laki

LoUIse Lab & SASHA Lab
Faculty of Architecture La Cambre Horta
Université libre de Bruxelles [Belgium]
giulietta.laki@ulb.be

Ananda Kohlbrenner

LoUIse Lab
Faculty of Architecture La Cambre Horta
Université libre de Bruxelles [Belgium]
ananda.kohlbrenner@ulb.be

Marine Declève

LoUIse Lab
Faculty of Architecture La Cambre Horta
Université libre de Bruxelles [Belgium]
marine.decleve@ulb.be



Elaborated by the authors

Starting with non-human entities, like archaeologists, we will set out to reconstruct their worlds: How are they enrolled, absorbed or affected by extractivist practices? How else do they participate in extractivism? What power dynamics, exploitation, or depletion do they reveal? Or can they also point us to more subtle forms of relationships—mutual care, commensality, partial protection? Through which tools, gestures, transactions, practices are they made, used and maintained? What do they need to sustain, and what social, economic and environmental dynamics do the various practices associated with these elements entail, both locally and on a wider scale?

Our collective challenge during this workshop will be to find ways to tell the stories we have been able to reconstruct based on collected fragments from field visits and lectures organized during the first days of the seminar, but also through the sharing of each participant's practices and knowledge. How can we map them? How can we visualize them? Which relationships should we emphasize? How to qualify them? Through this collective exercise of assembling, gluing and drawing, the workshop aims to explore some possible means and methods for mapping extractivism.

And since knowledge is

transformative, we will seek to further amplify this power through speculation: the workshop will round off with a speculative exploration of how we can transform these relationships and bring about change, to tickle our ability to imagine a future otherwise.

WORKSHOP #2

Pluriversal Mapping

Leonardo Aravena

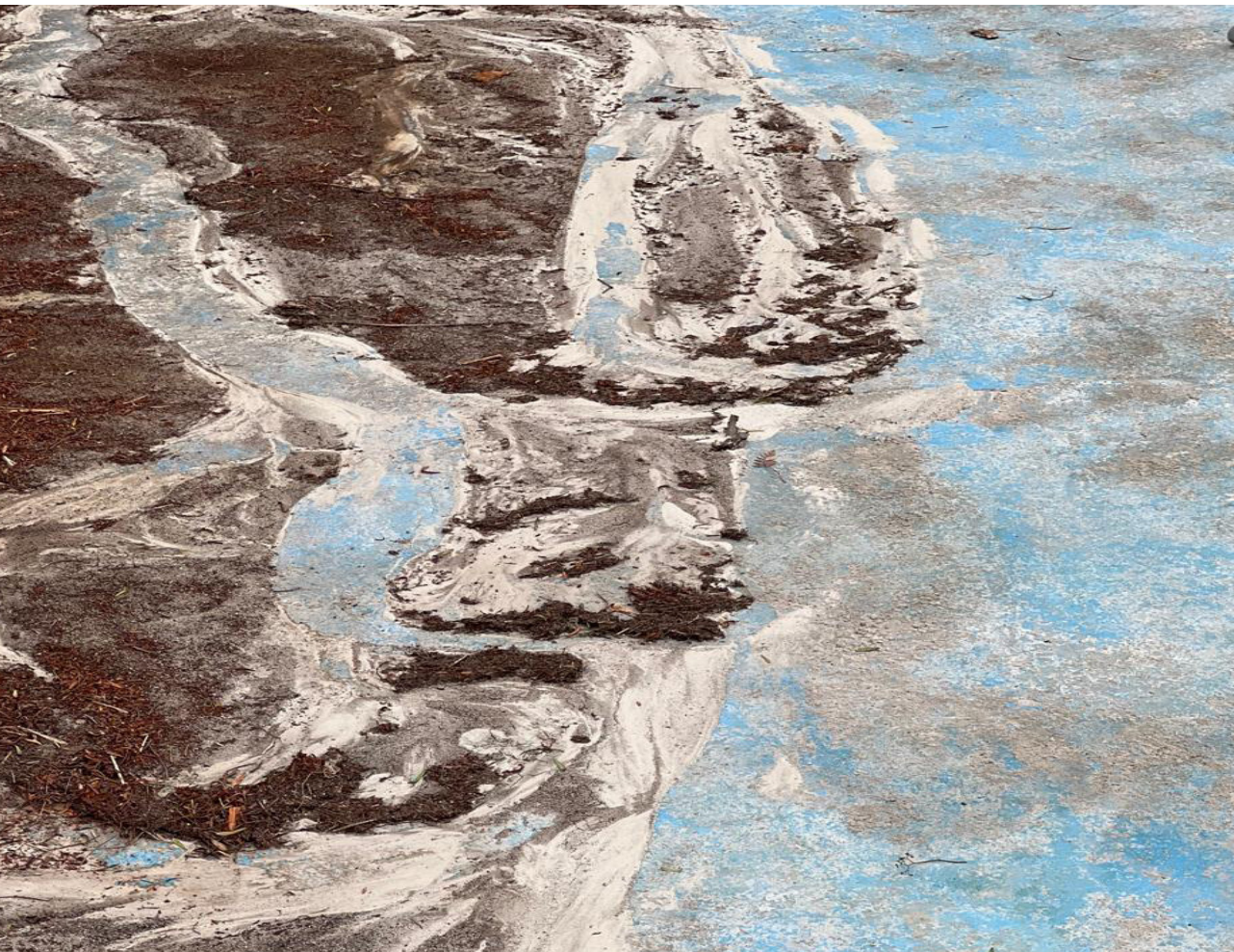
Aconcagua Lablab
Faculty of Architecture and Design
Pontificia Universidad Católica de Valparaíso [Chile]
leonardo.aravena@ead.cl

Pablo Mansilla

Territorios Alternativos
Institute of Geography
Pontificia Universidad Católica de Valparaíso [Chile]
pablo.mansilla@pucv.cl

Javiera Pavéz

School of Psychology
Pontificia Universidad Católica de Valparaíso [Chile]
javiera.pavez@pucv.cl



Researchers

Adriana Marín is a sociologist and currently an associate professor at the School of Architecture and Design at the Pontificia Universidad Católica de Valparaíso. She holds a PhD in Architecture and Urbanism from the University of São Paulo, Brazil. She is a member of the Housing and Rental Research Group at the Pontificia Universidad Católica de Chile, an interdisciplinary team that studies markets, practices, and morphologies related to the growth of rental housing in Chile and Latin America.

Álvaro Mercado is an architect and an associate professor at the School of Architecture and Design of the Pontificia Universidad Católica de Valparaíso. He holds a PhD in Architecture and Urbanism from the Université Libre de Bruxelles. His research projects focus on exploring situated speculative practices for tracing and futuring transformation and resiliences in the web of life related to extractivist urbanization in local and regional hinterlands of South America.

Ananda Kohlbrenner has an interdisciplinary background in the social sciences, history and urban planning. Her research focuses on the long history of water management in Brussels, as well as on the life that animates urban soils, from a political ecology perspective. She is currently a researcher at the LoUISE research center, where she is working on the New Ruralities (NERU) project. Moreover, she is a founding member of Calm-e, an independent collective exploring participatory research methods.

Carla Saavedra is architect and added professor from the School of Architecture and Design at the Pontificia Universidad Católica de Valparaíso. Currently a Master's student in Architecture and Design at the School of Architecture and Design of the Pontificia Universidad Católica de Valparaíso, participating, as a graduate student, in the research project "Artifact of Entanglement: In the Web of Extractive Urbanization" Interdisciplinary Research Project.

Claire Pelgrims is a FNRS postdoctoral researcher in mobility and urbanism at ULB. Her thesis (2020) analysed imaginaries of fast and slow mobilities in the evolution of Brussels mobility infrastructure. Her postdoctoral research focuses on mobility infrastructure in relation to gender, aestheticism and functionality. She teaches Sociotechnical Controversies at Université Paris Cité.

Daniela Salgado is an industrial designer and associate professor at the School of Architecture and Design of the Pontificia Universidad Católica de Valparaíso. She holds a PhD in Architecture

and Urbanism from the Université Libre de Bruxelles. Her current research focuses on critical crafts and questioning modern and contemporary design hegemonies in the Chilean context. She has also participated in international art exhibitions like and numerous workshops and seminars.

Emanuela Di Felice is associate professor at the School of Architecture and Design of the Pontificia Universidad Católica de Valparaíso. Full Professor at the Faculty of Architecture and Urbanism of the Federal University of Pelotas in Brazil (Faurb/UfPel). Member of LAC / Laboratorio Arti Civiche, an interdisciplinary research group operating at the Department of Architecture of the University of Roma Tre, and of the artistic collective ATI-Suffix. Coordinator of research-action projects in the field of urban arts, urban drift and self-managed movements. She studies the processes of reuse of abandoned heritage and housing cooperativism in South America.

Enrique Rivadeneira holds a degree in Architecture (2019) and a Master's in Architecture and Design (2022) from the School of Architecture and Design at Pontificia Universidad Católica de Valparaíso. He is currently teaching in the First-Year Integrated Architecture Studio at Universidad de Valparaíso (2023–present). His research explores the interdisciplinary relationship between architecture and music.

Fernando Esposito is architect from the School of Architecture and Design at the Pontificia Universidad Católica de Valparaíso, Chile) and PhD in Architecture from the Barcelona School of Architecture, Polytechnic University of Catalonia, Spain. Currently, he is professor, researcher, and since 2020, coordinator of the Graduate Program in Architecture (PPGARq) at the Department of Architecture and Urbanism, Pontificia Universidade Católica of Rio de Janeiro.

Geoffrey Grulois is professor of Urbanism and coordinator of LoUISE – Laboratory on Landscape, Urbanism, Infrastructure and Ecologies at the Faculty of Architecture of Université libre de Bruxelles (ULB). He graduated as a Master from the University of Tokyo and as a PhD in urbanism from the Université libre de Bruxelles. His current teaching and research explore transition urbanism at the intersection of metabolism, ecology and sustainable mobility. He is currently a co-coordinator of Metrolab.Brussels transdisciplinary laboratory for critical urban research and the academic coordinator of the Advanced Master in transition urbanism of ULB.

Giulietta Laki holds a PhD in anthropology for which she received the special mention of the jury of the Gérard Deledalle Prize. She is a member of pragmatist P3G and co-founded the multi-disciplinary action-research collective Urban Species, working on urban participation. By combining methods from the arts, urban planning and social sciences her aim is to develop new, experimental and empowering forms of knowledge and action.

Javiera Pavez is a community psychologist, PhD in psychology and associate professor at the School of Psychology of the Pontificia Universidad Católica de Valparaíso. Her research focuses on the participation of community based organizations and their territorial assemblages, which she approaches through ethnographic and participative methods.

José Tapia is an architect from the Universidad de Valparaíso, currently a Master's student in Architecture and Design at the School of Architecture and Design of the Pontificia Universidad Católica de Valparaíso, participating, as a graduate student, in the research project "Artifact of Entanglement: In the Web of Extractive Urbanization" Interdisciplinary Research Project (DI Centennial PUCV 2024). He teaches architecture at the Faculty of Architecture of the UV.

Juan Carlos Jeldes is a full professor of Industrial Design at the School of Architecture and Design, Pontificia Universidad Católica de Valparaíso. He holds a Ph.D. in Design from the Pontificia Universidade Católica do Rio de Janeiro. His teaching and research focus on the development of interdisciplinary projects that promote technological and social innovation, particularly in the fields of urban equipment, public space, manufacturing, and local economies, such as through the STEAM Aulas initiative. He also directs the Aconcagua FabLab.

Leonardo Aravena is an industrial designer and professor at the School of Architecture and Design of the Pontificia Universidad Católica de Valparaíso, Master in Architecture and Design of the PUCV, he is the coordinator of the MADLAB digital fabrication laboratory, working in collaboration with different projects through material experimentation at the crossroads of analog and digital fabrication techniques.

María Paz Sanchez holds a degree in Architecture (2019) and a Master's in Architecture and Design (2022) from the School of Architecture and Design at Pontificia Universidad Católica de Valparaíso. She currently teaches in the Technical Drawing Program at Universidad de Playa Ancha. Her research focuses on natural disaster mitigation in vulnerable settlements.

Marine Declève is an urbanist and art historian, PhD. Her research lies at the intersection of landscape urbanism, art history and anthropology. She investigates the culture of craftsmanship and its changing role in the production of territory through cartographic writings, archive exploration and visual readings.

Maxwell Woods is assistant professor in the Department of Literature at Universidad Adolfo Ibáñez in Viña del Mar. His work is dedicated to the interrelationship between literary urban studies, environmental humanities, and social movement studies. Currently, Woods is the principal investigator of the FONDECYT Initiation project 11220089, "Mythical Urbanisms: Myth and the Decolonization of Cities," funded by ANID.

Mía-Sue Carrère is a Chilean architect who graduated in 2021. She earned her Master's in Architecture and Design in 2024, focusing on extractive urbanization. Currently, she is an assistant professor at the EAD-PUCV. Her projects combine architectural research, data visualization, and artistic representation, utilizing audiovisual platforms to address territorial conflicts and extractive urbanization in Chile.

Pablo Mansilla is adjunct professor of the Institute of Geography at the Pontificia Universidad Católica de Valparaíso. He directs the Alternative Territories Group www.territoriosalternativos.cl, which specializes in the intersection between Human Geography, Social Geography, Decoloniality and Territorial Planning. He holds a Master's degree in Geography and a PhD in Human Geography from the Universidad Federal Fluminense, Brazil. He is currently director of the interdisciplinary research project "Climate Pluriverses" (ATE230072).

Michèle Wilkomirsky is graphic designer PUCV, PhD in Tourism from the URJC, Madrid, Spain. Professor of design at the School of Architecture and Design PUCV. In the Design undergraduate program I teach the workshop Observation, Foundation and Form and the workshop Legible City in the trade cycle. In addition, I teach the subject Design and contemporary culture in the disciplinary cycle. I direct degree projects in Design with mention in Graphic Design and Interaction Design.

28-30.10.2024

Bélgica - Valparaíso, Chile



Esta Escuela internacional de posgrado aborda el (post) extractivismo desde enfoques interdisciplinarios, reuniendo a académicos y estudiantes de Brasil, Bélgica y Chile para discutir métodos emergentes aplicados a territorios y comunidades en transformación.

**ON EXTRACTIVISM:
ENTAGLEMENTS
FROM THE
GLOBAL NORTH
AND SOUTH**

School of Post-Graduate Studies